

# État des lieux sur l'alimentation étudiante à l'Université Sorbonne Paris Nord

Henri Dehove

Doctorant – Équipe de Recherche en Épidémiologie Nutritionnelle

Convention Citoyenne Étudiante de l'USPN

Jour 1 : 5 novembre 2024

# Un état des lieux basé sur deux enquêtes auprès des étudiantes et étudiants de l'USPN :

## L'enquête de l'OFEVE

- Enquête « **Conditions de vie et de formation des étudiants de l'USPN** »
- Menée par l'Observatoire des Formations, des Enseignements et de la Vie Étudiante de l'USPN
- En 2022-2023



## L'enquête CoCoNut



- Enquête « **COMprendre les COMportements NUTritionnels des étudiantes et étudiants** »
- Menée par l'Équipe de Recherche en Épidémiologie Nutritionnelle
- En 2023-2024



# L'enquête OFEVE

## Qui sont les répondants ?

5068 étudiantes et étudiants ont fourni des réponses complètes au questionnaire



**60 %** de femmes



**36 %** en 1<sup>ère</sup> année

**39 %** en 2<sup>ème</sup> ou 3<sup>ème</sup> année

**25 %** en 4<sup>ème</sup> année ou plus



**33 %** en Santé, médecine et biologie humaine

**25 %** en Droit et sciences politiques & Lettres, sciences humaines et sociales

**19 %** en I.U.T.

**12 %** en cursus d'ingénieur (Institut Galilée)

**11 %** en Sciences économiques et gestion



**20 %** ont obtenu leur bac à l'étranger



**20 %** déclarent une situation de décrochage scolaire

## Qui sont les répondants ?

Un bref aperçu de leurs conditions de vie :



**22 %** ont un emploi étudiant



**20 %** déclarent des difficultés financières sévères (≥4 sur une échelle de 1 à 5)



**66 %** vivent chez leurs parents  
**16 %** vivent en colocation  
**10 %** vivent seuls  
**8 %** vivent en résidence collective



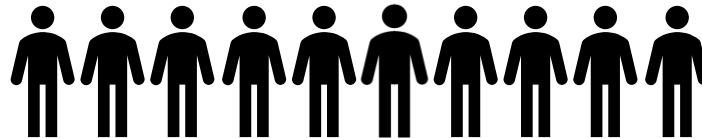
**9 %** ne disposent pas d'équipements de cuisine (cuisson, stockage, etc.) adéquats à domicile

## L'insécurité alimentaire

« Une personne est en situation **d'insécurité alimentaire** lorsqu'elle n'a pas un **accès régulier à suffisamment d'aliments sains et nutritifs** pour une croissance et un développement normaux, et une vie active et saine. »  
*(Organisation pour l'alimentation et l'agriculture – F.A.O.)*

## L'insécurité alimentaire chez les étudiantes et étudiants de Sorbonne Paris Nord

« Une personne est en situation **d'insécurité alimentaire** lorsqu'elle n'a pas un **accès régulier à suffisamment d'aliments sains et nutritifs** pour une croissance et un développement normaux, et une vie active et saine. »  
*(Organisation pour l'alimentation et l'agriculture – F.A.O.)*



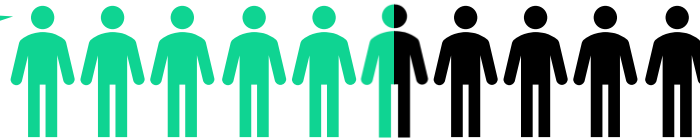
# L'enquête OFEVE

## L'insécurité alimentaire chez les étudiantes et étudiants de Sorbonne Paris Nord

« Une personne est en situation **d'insécurité alimentaire** lorsqu'elle n'a pas un **accès régulier à suffisamment d'aliments sains et nutritifs** pour une croissance et un développement normaux, et une vie active et saine. »  
*(Organisation pour l'alimentation et l'agriculture – F.A.O.)*

« Je peux manger **tous** les aliments **que je souhaite.** »

Sécurité alimentaire

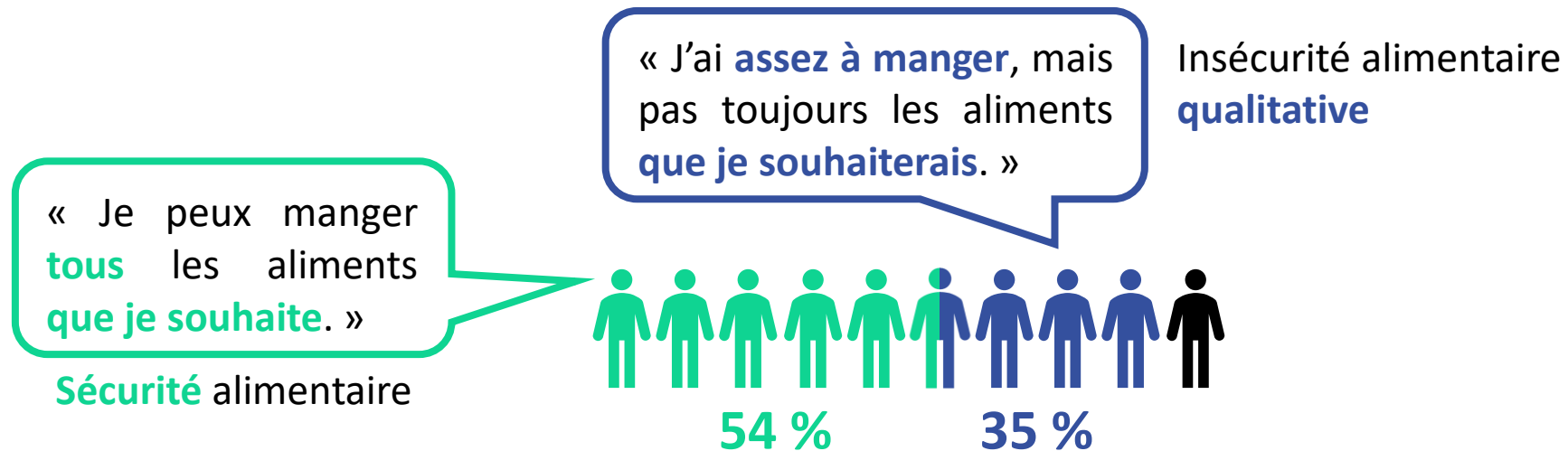


54 %

# L'enquête OFEVE

## L'insécurité alimentaire chez les étudiantes et étudiants de Sorbonne Paris Nord

« Une personne est en situation d'**insécurité alimentaire** lorsqu'elle n'a pas un **accès régulier à suffisamment d'aliments sains et nutritifs** pour une croissance et un développement normaux, et une vie active et saine. »  
(Organisation pour l'alimentation et l'agriculture – F.A.O.)

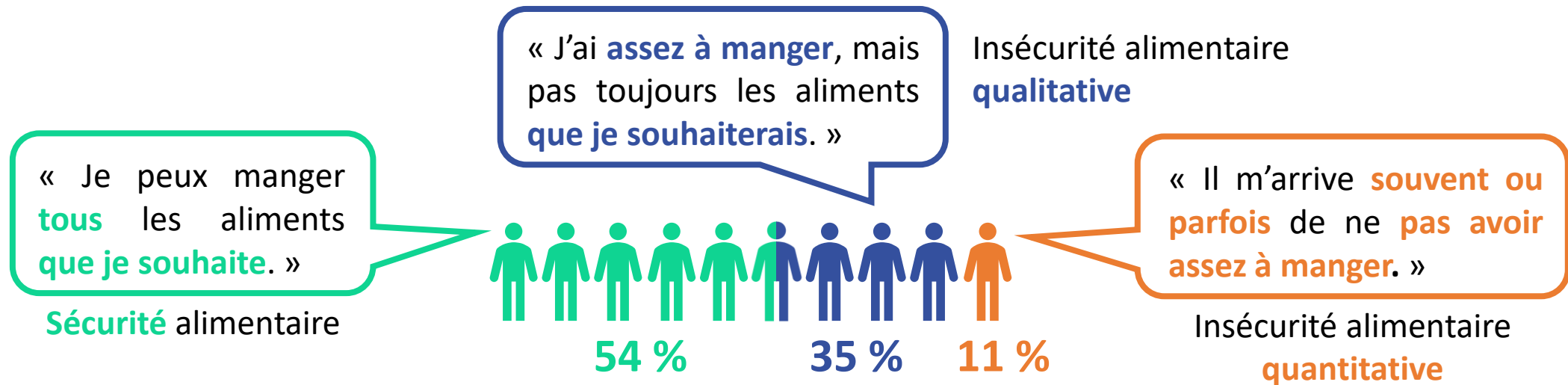




# L'enquête OFEVE

## L'insécurité alimentaire chez les étudiantes et étudiants de Sorbonne Paris Nord

« Une personne est en situation d'**insécurité alimentaire** lorsqu'elle n'a pas un **accès régulier à suffisamment d'aliments sains et nutritifs** pour une croissance et un développement normaux, et une vie active et saine. »  
(Organisation pour l'alimentation et l'agriculture – F.A.O.)



# L'enquête OFEVE

Les étudiantes et étudiants en **insécurité alimentaire**, sont majoritairement :



Des hommes  
(*en insécurité quantitative uniquement*)



Vivant en résidence collective  
(et qui ne vivent pas chez leurs parents  
de manière générale, *si on s'intéresse  
à l'insécurité qualitative uniquement*)



Ne disposant pas d'équipements de cuisine  
(cuisson, stockage, etc.) adéquats à domicile

# L'enquête OFEVE

Les étudiantes et étudiants en insécurité alimentaire, sont majoritairement :



Des hommes  
(*en insécurité quantitative uniquement*)



Vivant en résidence collective  
(et qui ne vivent pas chez leurs parents  
de manière générale, *si on s'intéresse  
à l'insécurité qualitative uniquement*)



Ne disposant pas d'équipements de cuisine  
(cuisson, stockage, etc.) adéquats à domicile



Ayant des difficultés financières sévères

# L'enquête OFEVE

Les étudiantes et étudiants en insécurité alimentaire, sont majoritairement :



Des hommes  
(en insécurité quantitative uniquement)



Niveau licence  
(1<sup>ère</sup> année - 3<sup>ème</sup> année)



Vivant en résidence collective  
(et qui ne vivent pas chez leurs parents  
de manière générale, si on s'intéresse  
à l'insécurité qualitative uniquement)



Qui ont obtenu leur bac à l'étranger



Ne disposant pas d'équipements de cuisine  
(cuisson, stockage, etc.) adéquats à domicile



Ayant des difficultés financières sévères

# L'enquête OFEVE

Les étudiantes et étudiants en insécurité alimentaire, sont majoritairement :



Des hommes  
(en insécurité quantitative uniquement)



Vivant en résidence collective  
(et qui ne vivent pas chez leurs parents  
de manière générale, si on s'intéresse  
à l'insécurité qualitative uniquement)



Ne disposant pas d'équipements de cuisine  
(cuisson, stockage, etc.) adéquats à domicile



Ayant des difficultés financières sévères



Niveau licence  
(1<sup>ère</sup> année - 3<sup>ème</sup> année)



Qui ont obtenu leur bac à l'étranger



Cuisinant peu, ou pas



Prenant souvent leur repas seul



Bénéficiant d'aides alimentaires

# L'enquête CoCoNut

## Qui sont les répondants ?

Au cours de l'année 2023-2024, **474 étudiantes et étudiants** ont fourni des réponses complètes au questionnaire



**81 %** en Bac+1 - Bac+3  
**16 %** en Bac+4 - Bac+5  
**3 %** autre



- **25%** STAPS
- **24%** en Sciences
- **16%** en Droit, Economie, Gestion
- **11%** en Santé
- **9%** Lettres et Sc. Humaines
- **15%** autre



- **48%** Bobigny
- **18%** Saint-Denis
- **34%** Villetaneuse

Que mangent-ils ?

**Quelques exemples :**

# L'enquête CoCoNut

## Que mangent-ils ?

### Quelques exemples :

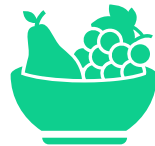
**32 %**

Consomment des boissons sucrées

**1 fois par jour ou plus**



**97 %** ont consommé des aliments comme les hamburgers, les kebabs, les pizzas ou les friands dans les 15 derniers jours.



**8 %** Consomment **5 fruits et légumes par jour** (ou plus) ;  
Tandis que **76 %** en consomment **moins de 3 par jour**



# L'enquête CoCoNut

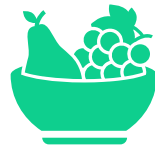
## Que mangent-ils ?

### Quelques exemples :

**32 %**  
Consomment des boissons sucrées  
**1 fois par jour ou plus**



**97 %** ont consommé des aliments comme les hamburgers, les kebabs, les pizzas ou les friands dans les 15 derniers jours.



**8 %** Consomment **5 fruits et légumes par jour** (ou plus) ;  
Tandis que **76 %** en consomment **moins de 3 par jour**

### Des pratiques durables encore émergentes :



**4 %**  
Pratiquent une forme  
d'exclusion de viande

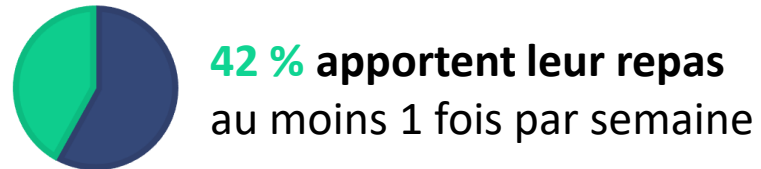
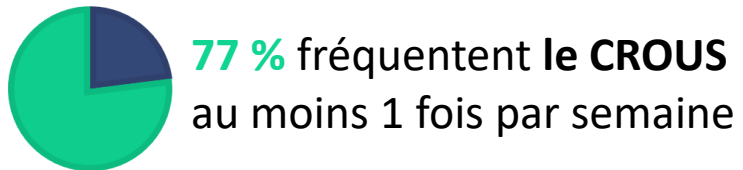
**70 %**

Consomment rarement ou jamais des  
aliments d'origine biologique

# L'enquête CoCoNut

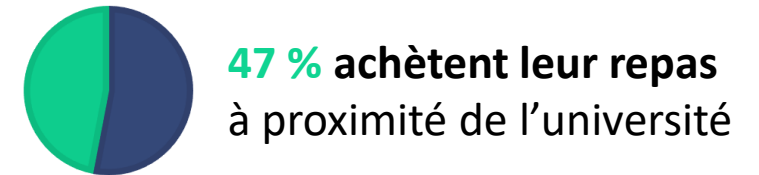
## Comment s'approvisionnent-ils ?

### Au déjeuner :



#### *Le plus souvent :*

- Plat maison (**73 %**)
- Sandwich (**17 %**)
- Salade ou plat du commerce (**11 %**)



#### *Le plus souvent :*

- Fast-food (**48 %**)
- Supermarché (**36 %**)
- Boulangerie (**14 %**)
- Restaurant (**6 %**)

## Comment s'approvisionnent-ils ?

### De manière générale :



**53 %** fréquentent des **fast-food** au moins 1 fois par semaine



**78 %** ne **commandent** jamais, ou exceptionnellement, un **repas à emporter**



**36 %** font leurs courses régulièrement

➤ Pour **87 %** d'entre eux, le plus souvent dans un **supermarché** ou **magasin hard discount**

## Quelques données complémentaires :

### Habitudes culinaires :



20 % cuisinent  
**tous les jours**



**59 %** aimeraient cuisiner davantage

- Ils ne le font pas par :
- Manque de **temps** (78 %)
  - Manque de **motivation** (37 %)
  - Manque d'**inspiration** (31 %)

## Quelques données complémentaires :

### Habitudes culinaires :



20 % cuisinent  
tous les jours

59 % aimeraient cuisiner davantage



- Ils ne le font pas par :
- Manque de **temps** (78 %)
  - Manque de **motivation** (37 %)
  - Manque d'**inspiration** (31 %)

### Les répondants prennent le plus souvent leur repas :



Seul pour **29 %**  
d'entre eux



Devant un écran :

- 53 % la plupart du temps
- 41 % de temps en temps

## Quelques données complémentaires :

### Habitudes culinaires :



20 % cuisinent  
tous les jours

59 % aimeraient cuisiner davantage



- Ils ne le font pas par :
- Manque de **temps** (78 %)
  - Manque de **motivation** (37 %)
  - Manque d'**inspiration** (31 %)

### Rapport au corps :



- 24 % déclarent avoir pris du poids depuis leur entrée à l'université
- 35 % ont fait un régime pour perdre du poids au cours des 12 derniers mois

### Les répondants prennent le plus souvent leur repas :



Seul pour **29 %**  
d'entre eux



Devant un écran :

- 53 % la plupart du temps
- 41 % de temps en temps